





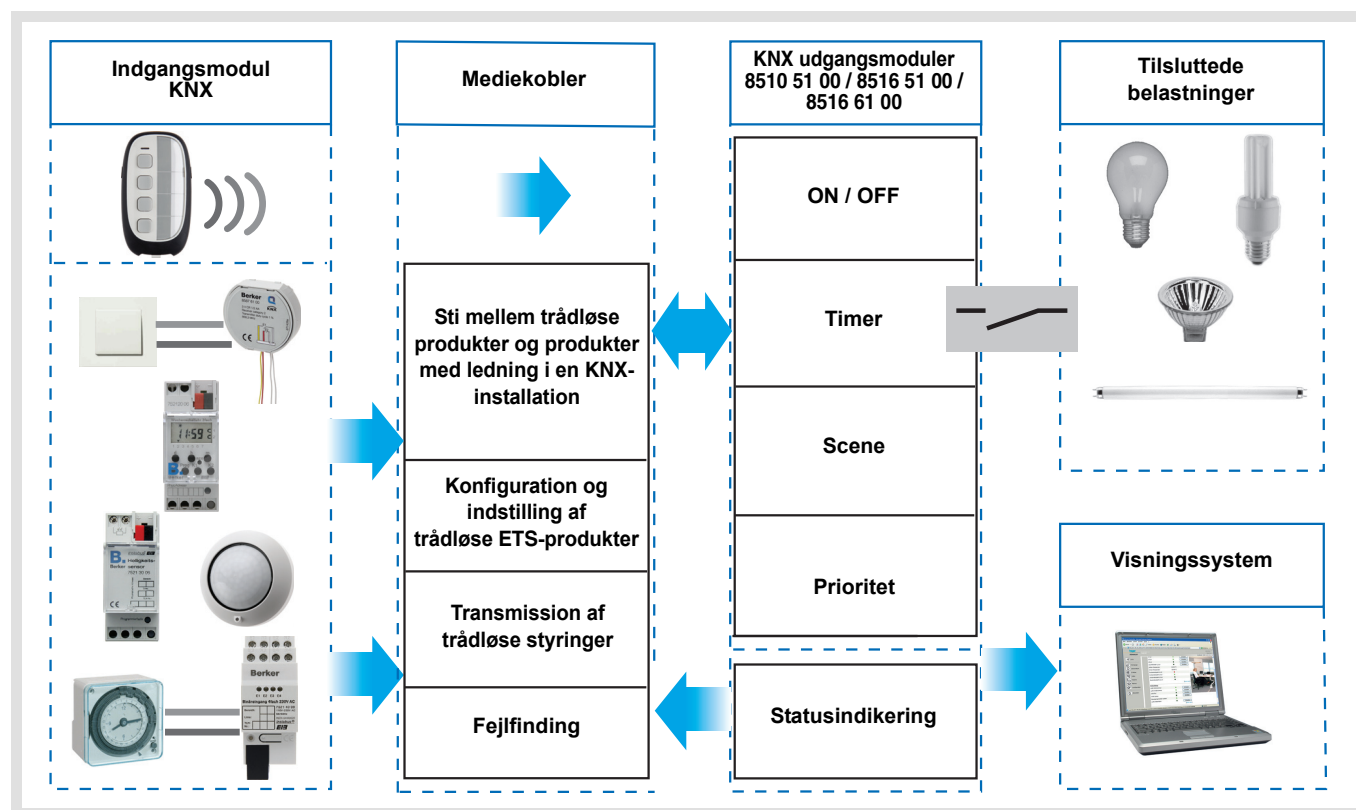




Programsoftware

Trådløse ON/OFF quicklink  udgangsprodukter
Elektriske/mekaniske specifikationer : Se produkternes brugsanvisninger

	Produktreference	Komponentbetegnelse	Ref. for programsoftware	Produkt med ledning  Trådløst produkt 
	8510 51 00	Trådløs stikadapter	S85105100	
	8516 51 00 8516 61 00	Trådløs modtager 1 udgang 10A, IP55 Trådløs modtager 2 udgange 10A, IP55	S85165100 S85166100	





Indhold

1. Præsentation.....	3
1.1 Generelle bemærkninger.....	3
1.2 Beskrivelse af funktioner	3
2. Konfiguration og indstilling.....	4
2.1 Liste over objekter	4
2.2 Indstilling af parametre	4
2.3 Konfigurering med mediekobler (ETS version > 3.0f)	6
3. Reset komponent.....	8
3.1 Nulstilling til fabriksindstilling af ETS via mediekopleren	8
3.2 Nulstilling til fabriksindstilling på produktet	8
4. Specifikationer	9

1. Præsentation

1.1 Generelle bemærkninger

Alle trådløse modtagere, der bliver omtalt i dette dokument, er trådløse Quicklink -produkter. De kan kendes på trykknappen til **cfg**-konfiguration, som de alle er forsynet med. Quicklink  har udviklet konfigurationsmåden uden værktøj.

Disse produkter kan også konfigureres i E-måde med USB konfiguratoren eller i S-måde med ETS via mediekobleren.

Hvis det er tilfældet, skal versionen af 8505 01 00 overholde følgende specifikationer :

- Firmware : $\geq 1.2.5$
- Plug-in : $\geq 1.0.11$

Dette dokument beskriver konfigurationsprincippet med programmet ETS via mediekobleren og de funktioner, der er disponible i denne måde.

I en og samme installation, skal der kun anvendes én konfigurationsmåde.

For at genbruge et produkt, der allerede er programmeret i en anden installation, skal man, uanset konfigurationsmåden, udføre en nulstilling til fabriksindstilling af produktet.

1.2 Beskrivelse af funktioner

Programsoftwaren giver mulighed for at konfigurere individuelle udgange.

De vigtigste funktioner er følgende :

■ ON / OFF

Funktionen ON/OFF giver mulighed for at tænde eller slukke en belysningskreds. Styringen kan stamme fra afbrydere, trykknapper eller automatiske styringer.

■ Statusindikering

Funktionen for Statusindikering giver tilstanden for udgangskontakten. Den giver mulighed for at gennemføre en kiptryk-funktion ved at returnere Statusindikeringen til hver af gruppens trykknapper.

■ Timer

Funktionen Timer giver mulighed for at tænde eller slukke en belysningskreds i et indstillet tidsrum. Udgangen kan tidsindstilles til ON eller OFF ifølge funktionsmåden, der er valgt for timeren. Timeren kan afbrydes før tiden er gået.

■ Prioritet

Funktionen Prioritet giver mulighed for at tvinge en udgang i en bestemt tilstand, ON eller OFF. Denne styring har den højeste prioritet. Ingen andre styringer bliver taget i betragtning, hvis en Prioritet er aktiv. Kun en kommando for Slut på Prioritet tillader igen de andre kommandoer.

Anvendelse : Holde en belysning tændt af sikkerhedsgrunde.

■ Scene

Funktionen Scene giver mulighed for at samle en gruppe af udgange. Disse udgange kan sættes i en forudbestemt indstillelig tilstand. En scene aktiveres ved tryk på en tryknap. Hver udgang kan integreres i 8 forskellige scener.

2. Konfiguration og indstilling

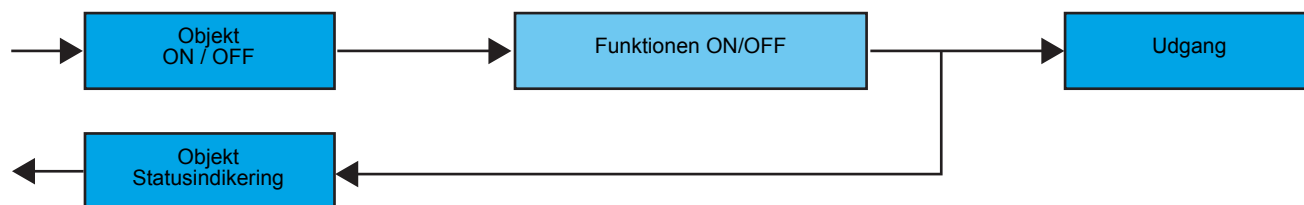
2.1 Liste over objekter

N°	Nom	Fonction de l'Objet	long...	K	L	E	T	A..	Type de Donn...	Priorité
0	Udgang 1	ON / OFF	1 bit	K	L	E	-	-		Bas
1	Udgang 1	Timer	1 bit	K	L	E	-	-		Bas
2	Udgang 1	Prioritet	2 bit	K	L	E	-	-		Bas
3	Udgang 1	Scene	1 Byte	K	L	E	-	-		Bas
4	Udgang 1	Statusindikering	1 bit	K	L	-	T	A...		Bas

2.2 Indstilling af parametre

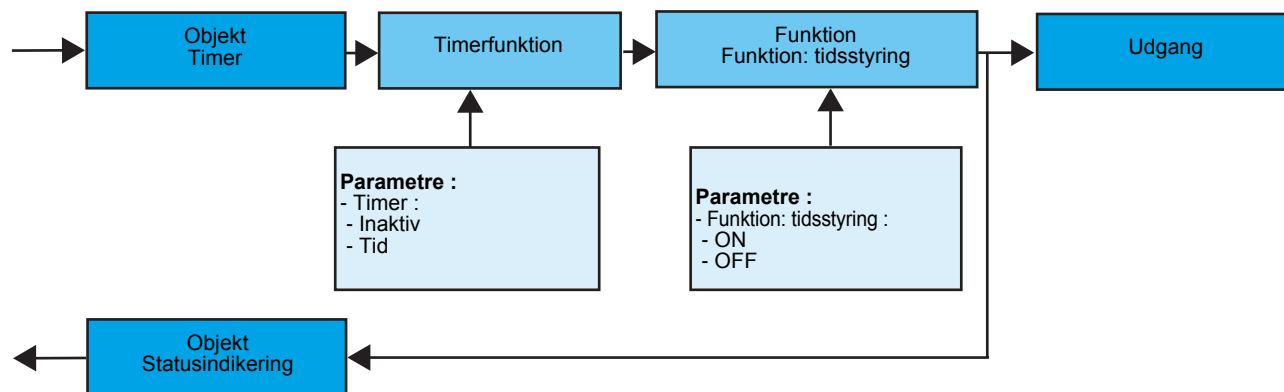
■ ON/OFF-funktioner og statusindikering

ON/OFF-funktionen giver mulighed for at ombytte udgangen til ON eller til OFF ved brug af objektet **ON/OFF**. Udgangens status afhænger af aktiveringen af andre funktioner og de tilhørende parametre : tvang, timer eller scene. Udgangens status signaleres på bussen af objektet **statusindikering**).



■ Timerfunktion

Funktionen Timer giver mulighed for at tænde eller slukke en belysningskreds i et indstillet tidsrum. Funktionen udløses af objektet **Timer**.



→ Parametre

Betegnelse	Beskrivelse	Værdier
Timer	Denne parameter giver mulighed for at justere varigheden af tidsfunktionen.	Inaktiv, Område [0,5 s -24 t]*
Funktion: tidsstyring	Denne parameter definerer, om tidsfunktionen udløser en ON eller OFF status.	ON, OFF Standardværdi : ON

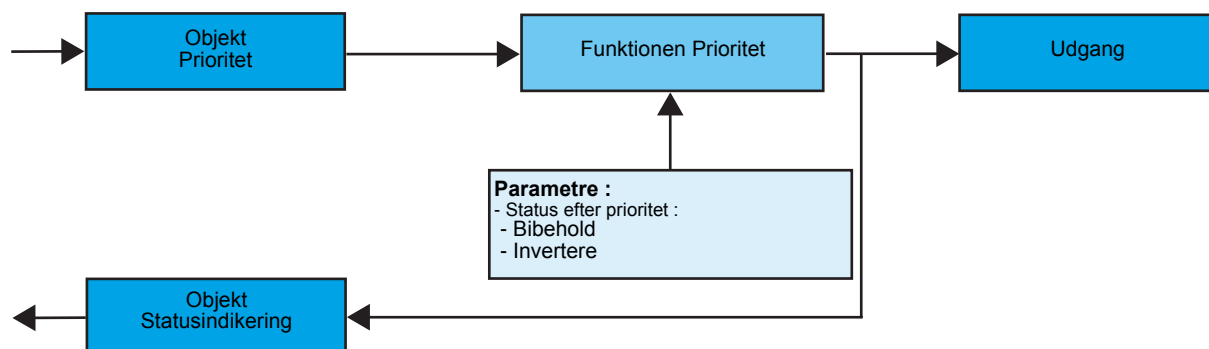
* Indstillingsområde [1 s -24 t]

1 s, 2 s, 3 s, 5 s, 10 s, 15 s, 20 s, 30 s, 45 s, 1 min, 1 min 15 s, 1 min 30 s, 2 min, 2 min 30 s, 3 min, 5 min, 15 min, 20 min, 30 min, 1 t, 2 t, 3 t, 5 t, 12 t, 24 t.

■ Funktionen Prioritet

Funktionen Prioritet giver mulighed for at tvinge og fastholde udgange i en defineret ON eller OFF status pålagt af indgangen. Denne funktion udløses af objektet **Prioritet**.

Prioritet er den funktion, der har den højeste prioritet. Kun en kommando til annullering af Prioritet kan afslutte en prioritet og tillade, at kommandoer, der kommer fra bussen, tages i betragtning.



→ Beskrivelse af objektet **Prioritet**

Værdi	Udgangens adfærd
00	Slut på prioritet
01	Slut på prioritet
10	Prioritet OFF
11	Prioritet ON

→ Parametre

Betegnelse	Beskrivelse	Værdier
Status efter prioritet	Denne parameter definerer statussen for udgangen, der anvendes ved slutningen af tvangen.	Bibeholdelse, ombytning <ul style="list-style-type: none"> Bibehold : Bibeholder udgangen i den status som eksisterede under tvangen. Invertere : Ombytning af udgangens status i forhold til den som eksisterede under prioriteten (ON til OFF og OFF til ON). Standardværdi : Bibehold

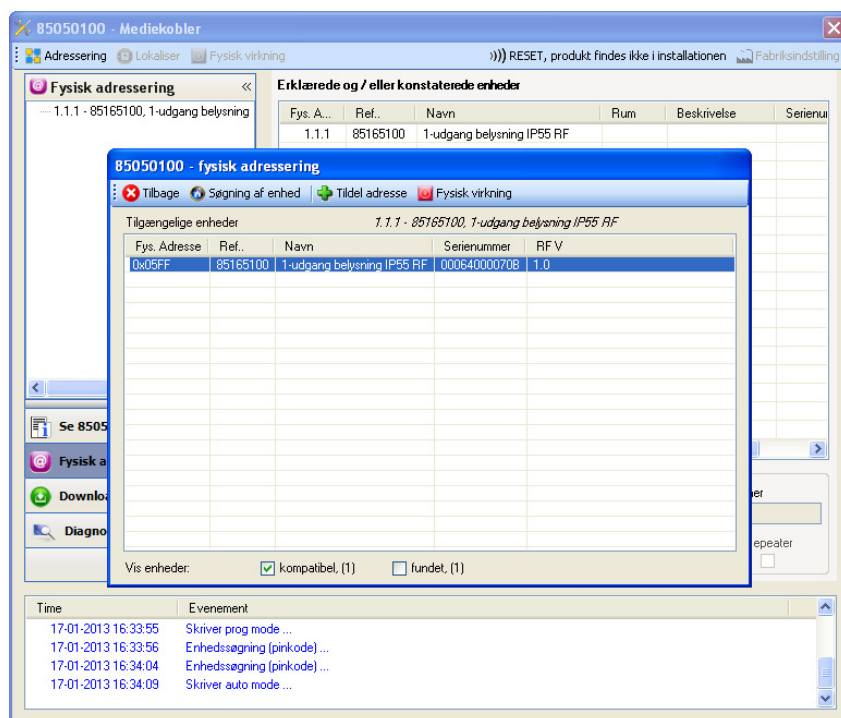
2.3 Konfigurering med mediekobler (ETS version $\geq 3.0f$)

■ Konfigureringsprincip

Mediekoblingen 8505 01 00 giver mulighed for konfiguration af ETS trådløse komponenter med en trådløs KNX installation eller en blandet KNX installation, der omfatter busprodukter med og uden ledning. De trådløse modtagere fungerer altid i tovejsmåde.

Fremgangsmåde :

- Opret en linje i projektet, der forbehold trådløse ETS-produkter. Indsæt først mediekopleren i linjen, derefter indsættes de andre trådløse komponenter i linjen,
 - Udfør programmering, indstilling af parametre og gruppeadressering for alle trådløse komponenter, bortset fra mediekopleren,
 - Download den fysiske adresse for mediekopleren, den skal være af type 1.1.0. (ender altid på nul),
 - Installer mediekoplerens plug-in : Højreklik på produktet i biblioteket ETS, og vælg derefter **Rediger parametre**. For installation af plug-in er det nødvendigt at have Windows administrator-rettigheder.
-
- Fysisk adresse :
 - Klik på knappen **Fysisk adresse** for at få vist skærmen med plug-in'ets fysiske adresse,
 - Vælg et produkt på listen, og klik på knappen **Adressering** i menulinjen øverst i vinduet,
 - Klik på **Søg efter produkter**, listen over compatible trådløse produkter, der er inden for rækkevidde, vises. Hvis produktet ikke findes ved denne søgning, skal man udføre en **RESET device out of installation**. Retur til fabriksindstilling kan også udføres manuelt på produktet ved tryk på >10 s på tasten cfg,
 - Vælg det ønskede produkt på listen fra søgningen, og klik derefter på knappen **Fix address**,
 - Produktets fysiske adresse fungerer. Produktet er nu en del af installationen.



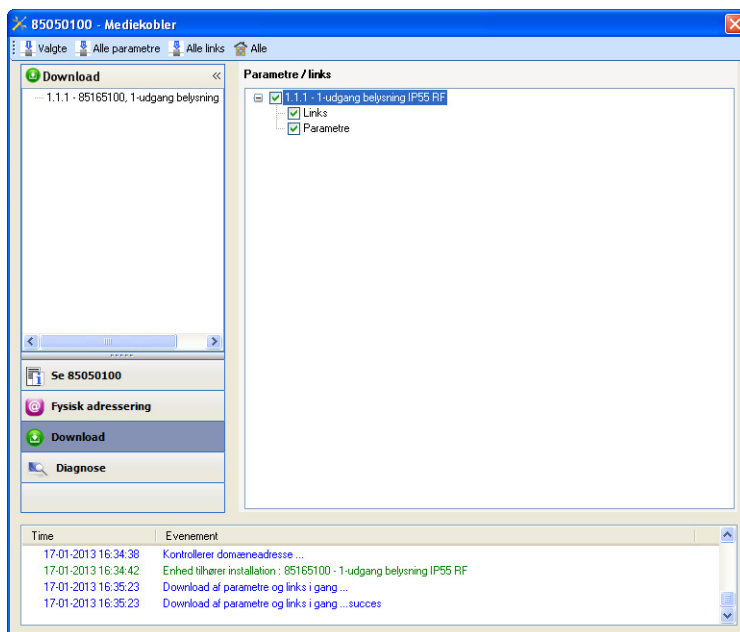
Knappen **Physical effect** giver mulighed for at identificere og finde det valgte produkt.

■ Downloading af programmet og parametrene

Dette udføres på Plug-in'ets **download**skærm.

- Klik på **Download**, og følg anvisningerne på skærmen.

For at teste funktioner og trådløs kommunikation for KNX skal man vende tilbage til normal driftsmåde og vente 15 s, før en kommando udføres.

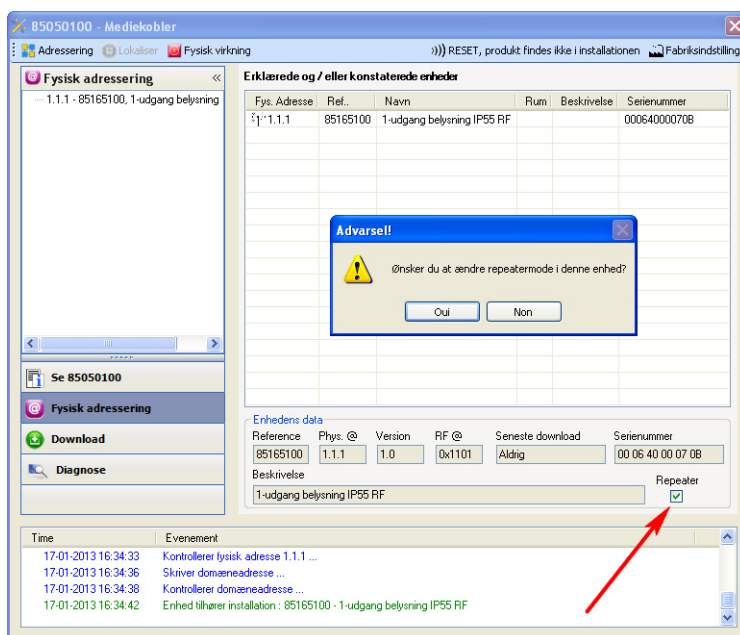


Vigtigt : Mediekoplerens plug-in skal være deaktiveret under funktionstester.

NB : For flere oplysninger henvises til beskrivelsen af softwareprogrammet for 8505 01 00.

■ Repeater-funktion

Den øger det trådløse systems rækkevidde takket være en genudsendelse af de meddelelser, som produktet har modtaget.



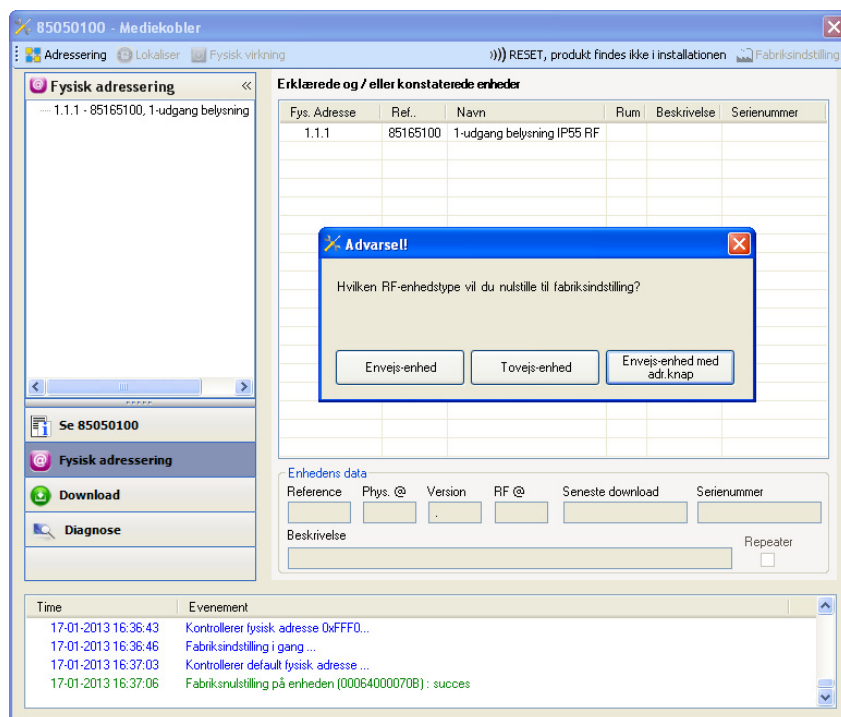
For at aktivere Repeater-funktionen skal man afkrydse feltet på skærmen for det pågældende produkts fysiske adresse.

3. Reset komponent

Denne funktion giver mulighed for at sætte produktet tilbage til sin oprindelige konfiguration (tilbage til fabriksindstilling). Efter nulstilling til fabriksindstillingerne kan produktet genbruges i en ny installation. Nulstilling til fabriksindstilling kan udføres enten direkte på komponenten eller via mediekoplerens plug-in. Denne sidste løsning tilrådes, hvis produktet er en del af installationen, der er konfigureret af ETS, på den måde bliver produktet slettet fra projektet.

3.1 Nulstilling til fabriksindstilling af ETS via mediekopleren

- For en komponent der er en del af installationen (kendt af mediekopleren) : I menuen **Physical addressing**, vælges **Factory reset**, derefter følges anvisningerne, som vises på skærmen,
- For en komponent der ikke er en del af installationen (ukendt af mediekopleren) : I menuen **Physical addressing** vælges **RESET device out of installation**, derefter vælges **Bi-directional product**.



3.2 Nulstilling til fabriksindstilling på produktet

Det er altid muligt at udføre nulstilling til fabriksindstilling direkte på produktet.

Nulstilling til fabriksindstilling på produktet :

- Udfør et langt tryk(> til 10 sekunder) på trykknappen **cfg**, slip knappen, så snart lysdioden **cfg** blinker,
- Vent til lysdioden **cfg** slukkes, hvilket angiver afslutning af nulstilling til fabriksindstillingerne.

Bemærkning :

For at genbruge et produkt, der allerede er programmeret i en anden installation, skal man, uanset konfigurationsmåden, udføre en nulstilling til fabriksindstilling af produktet.

4. Specifikationer

Produkt	8510 51 00	8516 51 00	8516 61 00
Maks. antal gruppeadresser	92	86	83
Maks. antal associationer	105	100	100

Berker GmbH & Co. KG

Klagebach 38

58579 Schalksmühle/Germany

Telefon + 49 (0) 2355/905-0

Telefax + 49 (0) 2355/905-111

www.berker.de