




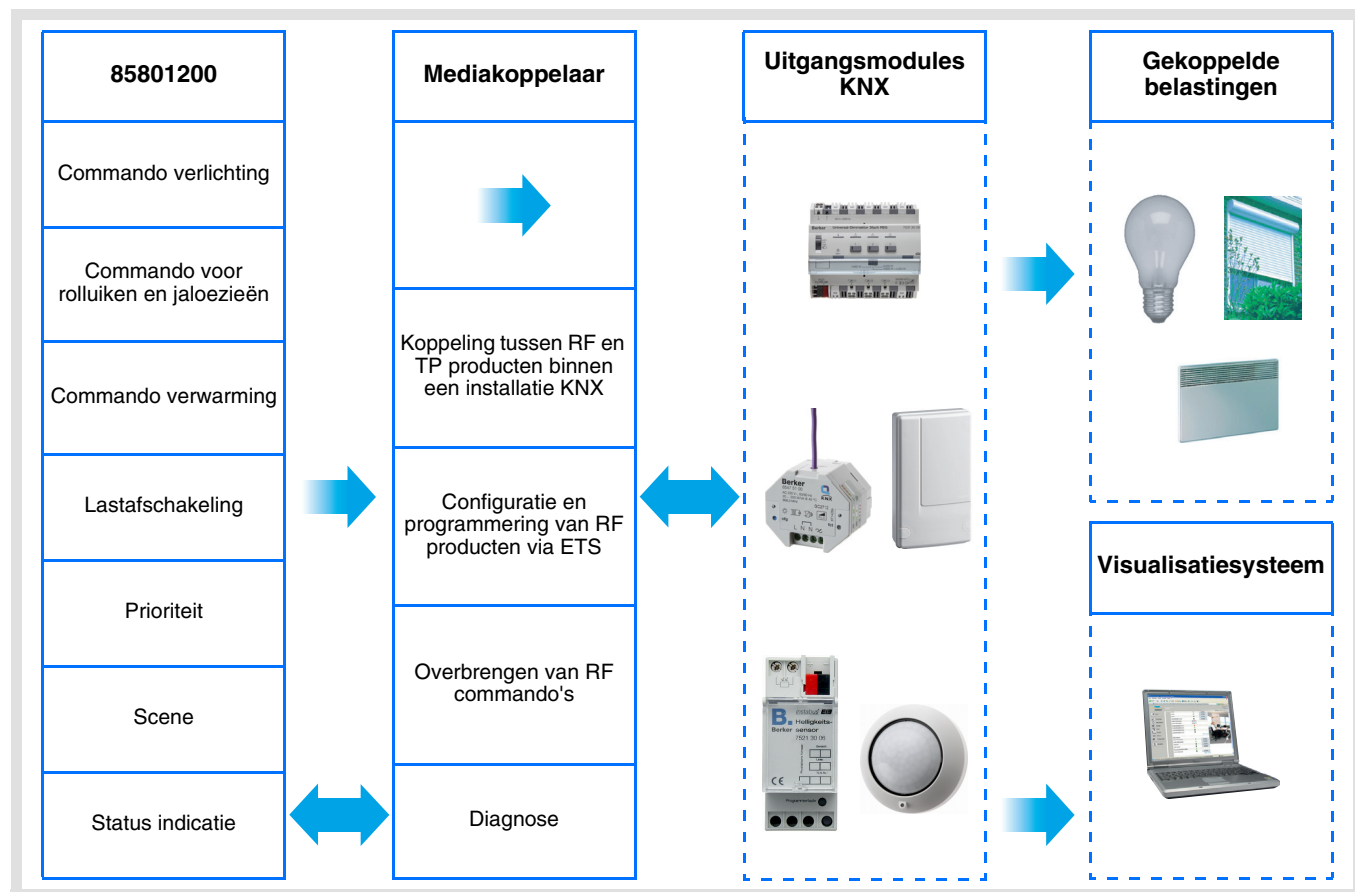
Applicatiesoftware

Open detector radio quicklink

Elektrische / mechanische eigenschappen: zie productblad

- ▲ Fabrikanten
- ▲ Berker
- ▲ RF producten
- ▲ Sensoren

	Productcode	Productbenaming	Productcode applicatiesoftware
	85801200	Open detector radio	S85801200





Inhoud

1. Beschrijving van de functies	3
1.1 Algemene informatie.....	3
1.2 Productbeschrijving	3
1.3 Beschrijving van de functies	4
2. Configuratie en programmering	5
2.1 Lijst van parameters en objecten.....	5
2.2 Definitie van parameters en objecten.....	6
2.3 Configuratie met mediakoppelaar (ETS versie > 3.0f)	11
3. Terugkeer Fabrieksinstelling	13
3.1 Terugkeer fabrieksinstellingen door ETS via de mediakoppelaar	13
3.2 Terugkeer fabrieksinstelling op het product.....	13
4. Eigenschappen	14

1. Beschrijving van de functies

1.1 Algemene informatie

De open detector radio waarnaar dit document verwijst is een product radio Quicklink . Hij is herkenbaar dankzij de configuratie drukknop **cfg**. Quicklink  geeft de configuratiemodus zonder tool weer.

Deze producten kunnen ook in E modus geconfigureerd worden met de USB-configurator of in S modus via ETS met de mediakoppelaar.

Dit document beschrijft de configuratie met de * 1 software via de mediakoppelaar en de beschikbare functies in deze modus.

Binnen eenzelfde installatie, mag slechts één configuratiemodus gebruikt worden.

Om een reeds binnen een andere installatie geprogrammeerd product opnieuw te gebruiken, moet u, ongeacht de oorspronkelijke configuratiemodus, een terugkeer fabrieksinstelling uitvoeren.

Specifieke kenmerken van quicklink RF zenders:

Door een druk op de **cfg** tiptoets, kan men de configuratiemodus activeren. Deze modus kenmerkt zich door een bidirectionele dialoog van het product. Voor het nummeren of programmeren is het dus niet meer nodig de te configureren zenders dichtbij de mediakoppelaar te plaatsen. Het volstaat binnen het RF bereik te blijven.

1.2 Productbeschrijving

Algemene informatie:

De open detector is een KNX radio zender die door een batterij gevoed wordt. Hierdoor kan het openen en sluiten van een poort of venster door het object **Statusindicatie** gesignaleerd worden.

Het is mogelijk een andere KNX besturing te starten van het type: antivries plaatsing van de verwarming, rolluik omhoog, scene enz. Deze KNX besturing is vrij programmeerbaar en wordt volgens de uitgevoerde instelling verstuurd, ofwel:

- Enkel bij opening of sluiting van het contact,
- Bij opening en sluiting van het contact.

Met een knop aan de voorzijde van het product kan de gebruiker de automatische werking onderbreken (geen radio uitzending meer behalve voor het object **Statusindicatie - Status batterij**). Door instelling is het mogelijk het effect van de knop te verhinderen want een permanente automatische werking met zich meebrengt.

Afgevoerd contact:

Om de capaciteiten van de detector te verhogen, is het mogelijk een verwijderd contact aan te sluiten. Beide contacten worden dus behandeld als een logische functie OF.

Om de detectie door het verwijderde contact te activeren, moet ten minste een keer het venster geopend worden.

Om een reeds geactiveerd verwijderd contact terug te trekken, moet het product gereset worden door de batterijen gedurende 30 s te verwijderen.

1.3 Beschrijving van de functies

Met de applicatieprogramma's van de RF zenders kunt u alle ingangen afzonderlijk configureren. Hieronder treft u de hoofdfuncties aan:

■ Zenden van commando's

De ingangen maken het zenden van commando's voor de verlichting, de rolluiken en jaloezieën, de verwarmingsinstructies, de scènes mogelijk.

Zenden van commando's:

- Commando verlichting
 - AAN, UIT, Timer, Waarde in %, Prioriteit
- Commando rolluiken / jaloezieën
 - Omhoog, Omlaag, Stop, Waarde in %, Prioriteit
- Selectie gewenstewaarde (Verwarming)
 - Auto, Comfort, Economy temperatuur, Nacht temperatuur modus, Vorstbeveiliging, Waarde in %, Prioriteit

■ Scene

De functie Scene maakt het zenden van groepscommando's naar diverse soorten uitgangen mogelijk voor het creëren van sferen of scenario's.

Scenariovoorbeeld 1: De woning verlaten (gecentraliseerd commando van de verlichting op OFF, rolluiken op het Zuiden dicht tot op 3 / 4, overige rolluiken geopend, verwarming overgeschakeld op de Nacht temperatuur modus).

■ Prioriteit

De functie Prioriteit forceert een ingang in een gewenste status. De werking van de prioriteit hangt af van de bestuurd applicatie: Verlichting, Rolluik / jaloezie, Verwarming.

■ Lastafschakeling

De functie Lastafschakeling maakt het in 1 bit formaat mogelijk tijdelijk de werking van bepaalde elektrische ontvangers (warmteverzendes, ECS verwarming, koelgroep...) te stoppen wanneer het voorgeschreven vermogen overschreden wordt. Voorbeeld: Onderbreking van de verwarming van de ruimte bij opening van het raam gevolgd door een commando van lastafschakeling bij sluiting van het raam.

■ Open detectie, Status indicatie

Het object **Statusindicatie - Detectie opening** wordt in 1 bit formaat verstuurd bij iedere detectie van opening of sluiting.

2. Configuratie en programmering

2.1 Lijst van parameters en objecten

Lijst van parameters				Objectenlijst		
Algemeen	Parameter	Instelling	Standaard functie	Naam	Functie en formaat	
	Schakelaar automatische stand	Gebruikt, Niet in gebruik	Gebruikt			
Ingang 1	Kanaal functie	Verlichting		Ingang 1	AAN / UIT	1 bit
	Functie bij opening ...	Niet in gebruik, AAN, UIT,	AAN			
	Functie bij sluiting ...	Druktoetsschakelaar	UIT			
		Timer		Ingang 1	Timer	1 bit
	Functie bij opening ...	Niet in gebruik, Start, Stop	Start			
	Functie bij sluiting ...		Niet in gebruik			
		Rolluik / jaloezie		Ingang 1	Omhoog / Omlaag Lamelverstelling / stop	1 bit 1 bit
	Functie bij opening ...	Niet in gebruik, Omhoog, Omlaag, Stop	Omhoog			
	Functie bij sluiting ...		Omlaag			
		Verwarming		Ingang 1	Gewenste verwarmingstemperatuur	1 Byte
	Functie bij opening ...	Niet in gebruik, Auto, Comfort, Economy temperatuur, Nacht temperatuur modus, Vorstbeveiliging	Vorstbeveiliging			
	Functie bij sluiting ...		Auto			
		Scene		Ingang 1	Scene	1 Byte
	Functie bij opening ...	Niet in gebruik, Scene 1 ... Scene 32	Scene 1			
	Functie bij sluiting ...		Niet in gebruik			
		Waarde in %		Ingang 1	AAN / UIT Waarde in %	1 bit 1 Byte
	Waarde in % bij	Opening / Sluiting, Opening, Sluiting				
	Functie bij opening ...	0% ...100%	100%			
	Functie bij sluiting ...		0%			
		Prioriteit		Ingang 1	Prioriteit	2 bit
	Functie bij opening ...	Prioriteit AAN / Omlaag / Comfort, Prioriteit UIT - Omhoog - Nacht temperatuur modus, Niet in gebruik, Einde van de Prioriteit	Prioriteit AAN / Omlaag / Comfort			
	Functie bij sluiting ...		Einde van de Prioriteit			
		Activatie verwarming				
	Functie bij opening ...	Niet in gebruik, Activeren, Deactiveren	Deactiveren	Ingang 1	Activatie / Uitschakeling verwarming	1 bit
	Functie bij sluiting ...		Activeren			
		Lastafschakeling		Ingang 1	Lastafschakeling	1 bit
	Functie bij opening ...	Niet in gebruik, Lastafschakeling actief, Lastafschakeling uitgeschakeld	Actief			
	Functie bij sluiting ...		Niet actief			
	Commando verzenden (in geval van klappen room & deur	Niet in gebruik, 1 s t/m 10 s	Niet in gebruik			
				Status indicatie	Open detectie	1 bit
					Batterij conditie	1 bit

2.2 Definitie van parameters en objecten

2.2.1 Schakelaar automatische stand

Parameter	Beschrijving	Waarde
Schakelaar automatische stand	<p>Deze parameter definieert het gebruik van de toets aan de voorzijde van het product.</p> <ul style="list-style-type: none"> Gebruikt: hierdoor kan de gebruiker door een druk op de drukknop de automatische werking onderbreken (geen verzending van telegram meer bij statuswijziging van de openener), een seconde drukken op de knop herstelt de automatische werking, Niet in gebruik: wanneer de druk op de knop geen effect meer heeft (permanente automatische werking). 	<p>Niet in gebruik, Gebruikt</p> <p>Standaardwaarde : Gebruikt</p>

2.2.2 Status indicatie - Open detectie

Het object **Statusindicatie - Detectie opening** is een commando dat op de bus verstuurd wordt bij iedere statuswijziging van het raam. Dit maakt het mogelijk de positie van het venster te signaleren.

0 = Gesloten raam

1 = Geopend raam

Geen parameters.

Bij 2 opeenvolgende statuswijzigingen, wordt het 1ste bericht onmiddellijk overgebracht (bijvoorbeeld opening van het venster) maar in dit geval zal het sluiten pas verstuurd worden na een vertraging van 20 s.

2.2.3 Ingang 1

■ Instelling van de parameters: Kanaal functie

De openingsdetector maakt het mogelijk besturing van verlichting, rolluiken en jaloezieën, verwarming, scenes, prioriteit en lastafschakeling te versturen. Het gaat over een ingang van het type schakelaar, waarvoor het mogelijk is al dan niet een actie te koppelen aan beide volgende gebeurtenissen:

- Functie bij opening van het contact (van het openen),
- Functie bij het sluiten van het contact (van het openen)

Parameter	Beschrijving	Waarde
Kanaal functie	Deze parameter maakt het mogelijk het functietype gekoppeld aan de ingang 1 te selecteren.	<p>Verlichting Timer Rolluik / jaloezie Verwarming Scene Waarde in % Prioriteit Activatie verwarming Lastafschakeling</p> <p>Standaardwaarde: Verlichting</p>

■ Instelling van de parameters: Zenden van het commando na ...

Deze parameter voor enkel ingang 1 maakt het mogelijk de transmissiefrequentie aanzienlijk te beperken bij kleppen van de vleugel.

Parameter	Beschrijving	Waarde
Commando verzenden (in geval van klappen room & deur)	Deze parameter maakt het mogelijk de minimum te respecteren duur te selecteren tussen 2 opeenvolgende telegrammen.	<p>Niet in gebruik, 1 s t/m 10 s</p> <p>Standaardwaarde: Niet in gebruik</p>

■ Kanaal functie: Verlichting AAN, UIT

Deze functie maakt het mogelijk de verlichting of het doven van een verlichtingscircuit of andere lading bij opening en / of sluiting van een raam te besturen.

Het commando AAN of UIT wordt naar de Bus verzonden via het object **AAN / UIT**. Het te verzenden commando moet in de parameters gedefinieerd zijn:

- Functie bij opening: Niet in gebruik, AAN, UIT, Druktoetsschakelaar,
- Functie bij sluiting: Niet in gebruik, AAN, UIT, Druktoetsschakelaar.

→ AAN: Versturen van het commando ON bij de opening of het sluiten van het contact.

→ UIT: Versturen van het commando OFF bij opening of sluiting van het contact.

→ Druktoetsschakelaar*: Omkeer van de commandostatus bij iedere opening of bij iedere sluiting van het contact.

→ Niet in gebruik: Er wordt geen commando verstuurd.

* Let op: De afstandsschakelaar kan niet met een andere afstandsschakelaar gesynchroniseerd worden die over de zelfde uitgang gaat.

0 = UIT

1 = AAN

■ Kanaal functie: Verlichting, Tijdfunctie

Deze functie maakt het mogelijk een lopende timer te starten of onderbreken bij opening en/of sluiting van een venster. De besturing Timer wordt via het object **Timer** op de bus verstuurd. Het te versturen commando wordt bepaald door de volgende parameters:

- Functie bij opening: Niet in gebruik, Start, Stop,
- Functie bij sluiting: Niet in gebruik, Start, Stop.

→ Start: Versturen van het commando Timer bij opening of sluiting van het contact.

→ Stop: Versturen van het commando Stop (onmiddellijk einde van de timer) bij opening of sluiting van het contact.

→ Niet in gebruik: Er wordt geen commando verstuurd.

De duur van de timer wordt geprogrammeerd op de uitgangsmodule.

0 = Stop

1 = Start

■ Kanaal functie: Rolluik / jaloezie

Deze functie maakt het mogelijk de rolluiken bij opening en / of sluiting van een venster te besturen. Het commando Omhoog of Omlaag wordt op de Bus verstuurd via het object **Omhoog / Omlaag**. Het commando Stop wordt via het object **Helling van lamellen / Stop** verstuurd. Het te versturen commando wordt bepaald door de volgende parameters:

- Functie bij opening: Niet in gebruik, Omhoog, Omlaag, Stop,
- Functie bij sluiting: Niet in gebruik, Omhoog, Omlaag, Stop.

→ Omhoog: Versturen van het commando Omhoog bij opening of sluiting van het contact.

→ Omlaag: Versturen van het commando Omlaag bij opening of sluiting van het contact.

→ Stop: Versturen van het commando Stop bij opening of sluiting van het contact, geen instelling voor helling van de lamellen.

→ Niet in gebruik: Er wordt geen commando verstuurd.

0 = Omhoog

1 = Omlaag

■ Kanaal functie: Verwarming

Deze functie maakt het mogelijk een verwarmingsinstelling bij de opening en / of sluiting van een venster te selecteren. De werkstanden worden op de bus verzonden via het object **Verwarmingstemperatuur**. De selectie van de te versturen instelling wordt door de volgende parameters bepaald:

- Functie bij opening: Niet in gebruik, Auto, Comfort, Economy temperatuur, Nacht temperatuur modus, Vorstbeveiliging,
- Functie bij sluiting: Niet in gebruik, Auto, Comfort, Economy temperatuur, Nacht temperatuur modus, Vorstbeveiliging.

- Auto: Versturen van het commando Auto bij opening of sluiting van het contact.
- Comfort: Versturen van het commando Comfort bij opening of sluiting van het contact.
- Economy temperatuur: Versturen van het commando Besparing bij openen of sluiten van het contact.
- Nacht temperatuur modus: Versturen van het commando Beperkt bij openen of sluiten van het contact.
- Vorstbeveiliging: Versturen van het commando Vorstbeveiliging bij openen of sluiten van het contact.
- Niet in gebruik: Er wordt geen commando verstuurd.

0 = Auto
1 = Comfort
2 = Economy temperatuur
3 = Nacht temperatuur modus
4 = Vorstbeveiliging

■ Kanaal functie: Scene

Deze functie maakt het mogelijk een scene te selecteren bij openen en / of sluiten van een venster. Het commando scene wordt via het object **Scene** op de bus verstuurd. De selectie van het scenenummer wordt door de volgende parameters bepaald:

- Functie bij opening: Scene 1...Scene 32, Niet in gebruik,
- Functie bij sluiting: Scene 1...Scene 32, Niet in gebruik.

Scene 1 tot Scene 32: Versturen van het commando Scene x bij opening of sluiting van het contact.
Niet in gebruik: Er wordt geen commando verstuurd

De open detector maakt het niet mogelijk de scènes op te slaan.

■ Kanaal functie: Waarde in %

2 objecten worden voor deze parameter voorgesteld:

- Een object **ON / OFF bij 1 bit**
- Een object **waarde in %**

Objectwaarde 1 bit, het verstuurt:
0 indien waarde in % = 0%
1 indien waarde in % > 0%

Waarde van het object in %

Deze laatste maakt het mogelijk een waarde in % te versturen (dimniveau, plaatsing van het rolluik % verwarming ...) bij opening en / of sluiting van een venster.

Het commando Waarde in % wordt op de Bus verstuurd via het object **Waarde in %**. Het te versturen commando wordt bepaald door de volgende parameters:

- Waarde in % bij: Deze parameter maakt het mogelijk enkel de Opening of Sluiting van het contact te gebruiken ofwel beide acties te gebruiken, namelijk versturen van een waarde in % bij Opening en Sluiting van het contact,
- Functie bij opening: 0 t/m 100%,
- Functie bij sluiting: 0 t/m 100%.

- Opening: Versturen van een waarde in % bij opening van het contact.
- Sluiting: Versturen van een waarde in % bij sluiting van het contact.

■ Kanaal functie: Prioriteit

Deze functie maakt het mogelijk commando's van prioriteit of annulering van prioriteit bij openen en / of sluiten van een raam te versturen. Geen enkel ander commando wordt uitgevoerd als er een blokkeren actief is. Alleen de commando's einde prioriteit of alarm zullen worden uitgevoerd. Het commando prioriteit wordt op de Bus verstuurd via het object **Prioriteit**. Het te versturen commando wordt bepaald door de volgende parameters:

- Functie bij opening:
Niet in gebruik, Prioriteit AAN - Omhoog - Comfort,
Prioriteit UIT - Omlaag - Nacht temperatuur modus, Einde van Prioriteit AAN ...
Einde van Prioriteit UIT ...
- Functie bij sluiting:
Niet in gebruik, Prioriteit AAN - Omhoog - Comfort,
Prioriteit UIT - Omlaag - Nacht temperatuur modus, Einde van Prioriteit AAN ...
Einde van Prioriteit UIT ...

- Prioriteit AAN - Omhoog - Comfort: Versturen van het commando bij openen of sluiten van het contact.
- Prioriteit UIT - Omlaag - Nacht temperatuur modus: Versturen van het commando bij openen of sluiten van het contact.
- Einde van Prioriteit AAN - Omhoog - Comfort: Versturen van het commando bij openen of sluiten van het contact.
- Einde van Prioriteit UIT - Omlaag - Nacht temperatuur modus: Versturen van het commando bij openen of sluiten van het contact.
- Niet in gebruik: Er wordt geen commando verstuurd.

00 = Einde van Prioriteit UIT - Omlaag - Nacht temperatuur modus
01 = Einde van Prioriteit AAN - Omhoog - Comfort
10 = Prioriteit UIT ...
11 = Prioriteit AAN ...

■ Kanaal functie: Activatie verwarming

Deze functie is bedoeld voor de verwarmings- of koelingsproducten (thermostaten, uitgangsmodule voor verwarming of koeling ...). Dit maakt het mogelijk een commando Start / stop te selecteren of een instelling voor Vorstbeveiliging bij openen en / of sluiten van een venster. Het commando activatie verwarming wordt via het object **Activatie / Uitschakeling verwarming** verstuurd.

Het te versturen commando wordt bepaald door de volgende parameters:

- Functie bij opening: Niet in gebruik, Activatie verwarming, Uitschakeling verwarming,
- Functie bij sluiting: Niet in gebruik, Activatie verwarming, Uitschakeling verwarming.

- Activatie verwarming: Versturen van het commando Activatie verwarming bij openen of sluiten van het contact.
- Uitschakeling verwarming: Versturen van het commando Uitschakeling verwarming bij openen of sluiten van het contact.
- Niet in gebruik: Er wordt geen commando verstuurd.

0 = Uitschakeling verwarming
1 = Activatie verwarming

■ Kanaal functie: Lastafschakeling

Deze functie maakt de lastafschakeling of de annulatie van de lastafschakeling van een elektrische lading bij openen en / of sluiten van een venster mogelijk. Het commando wordt via het object **Lastafschakeling** verstuurd.

Het te versturen commando wordt bepaald door de volgende parameters:

- Functie bij opening: Niet in gebruik, Lastafschakeling actief, Lastafschakeling uitgeschakeld,
- Functie bij sluiting: Niet in gebruik, Lastafschakeling actief, Lastafschakeling uitgeschakeld.

- Lastafschakeling actief: Versturen van het commando Lastafschakeling actief bij opening of sluiting van het contact.
- Lastafschakeling uitgeschakeld: Versturen van het commando Lastafschakeling uitgeschakeld bij opening of sluiting van het contact.
- Niet in gebruik: Er wordt geen commando verstuurd.

0 = Lastafschakeling uitgeschakeld
1 = Lastafschakeling actief

2.2.4 Status indicatie: Batterij conditie

Het object **statusindicatie - Status batterij** is een informatie die op de bus verstuurd wordt wanneer de batterijlading een kritiek niveau bereikt. Er is geen periodieke informatieverzending.

0 = Laag niveau

1 = Hoog niveau, (Batterijen OK). Verstuurd bij vervanging van nieuwe batterijen.

Geen parameters.

2.3 Configuratie met mediakoppelaar (ETS versie $\geq 3.0f$)

■ Configuratieprincipe

De mediakoppelaar maakt de configuratie via ETS van de RF producten van een RF KNX installatie of een gemengde KNX installatie met RF en draadbusproducten mogelijk. Bij normale werking, werken de RF zenders in de unidirectionele modus. De configuratie wordt in de bidirectionele modus uitgevoerd.

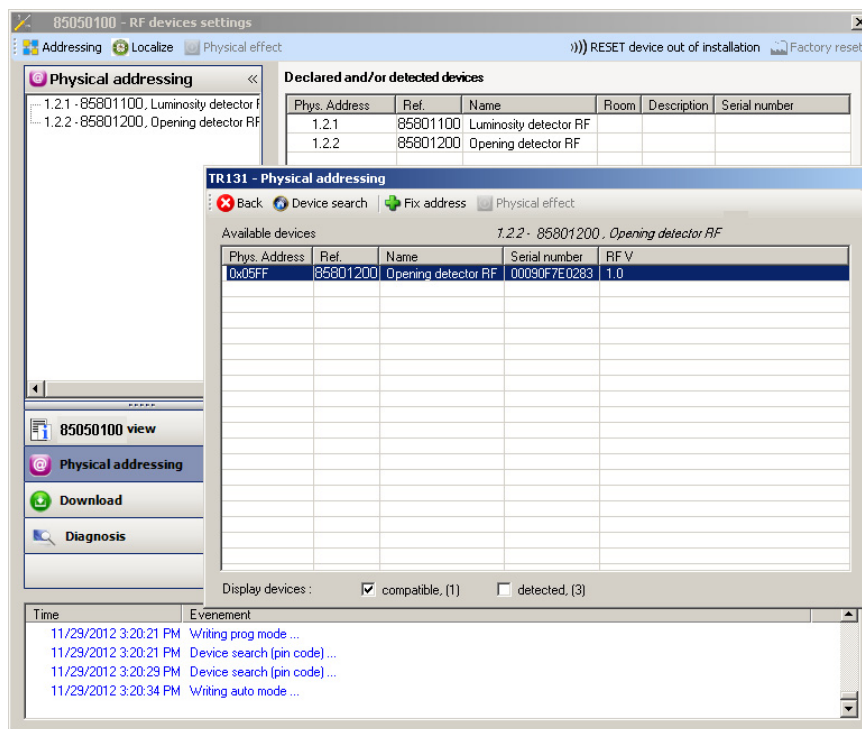
Procedure:

- Maak een aan RF producten voorbehouden lijn aan binnen uw ETS project. Breng als eerste de mediakoppelaar op deze lijn aan en voeg vervolgens de overige RF producten aan deze lijn toe,
- Voer de programmering, de instelling van de parameters en de groepsadressering van alle RF producten behalve de mediakoppelaar,
- Upload het fysieke adres van de mediakoppelaar, deze moet van het type 1.1.0 zijn (altijd op een nul eindigen),
- Installeer de plug-in van de mediakoppelaar: Klik met de rechter muisknop op het product in de ETS boomstructuur, selecteer vervolgens **Instellen parameters**. Voor de installatie van de plug in, moet u over de Administratorrechten van Windows beschikken.

■ Fysieke adressering:

- Klik op de knop **fysieke adressering** voor de weergave van het scherm voor fysieke adressering van de plug in,
- Selecteer het te adresseren product en klik op het veld **Addressing** op de menulijn linksboven in het venster,
- Druk op de toets **cfg** van alle te adresseren RF zenders en klik vervolgens op **Producten zoeken** (als het product niet tijdens het zoeken gevonden wordt, moet u een **RESET device out of installation** uitvoeren, of druk direct > 10 s op de toets **cfg** van het product),
- Selecteer het te adresseren product en klik op **Adres toekennen**. De fysieke adressering van het product wordt uitgevoerd. Het product maakt voortaan deel uit van de installatie,
- Na het uploaden van het fysieke adres, verschijnt het symbool  voor het product,
- Herhaal deze handeling met de overige RF zenders.

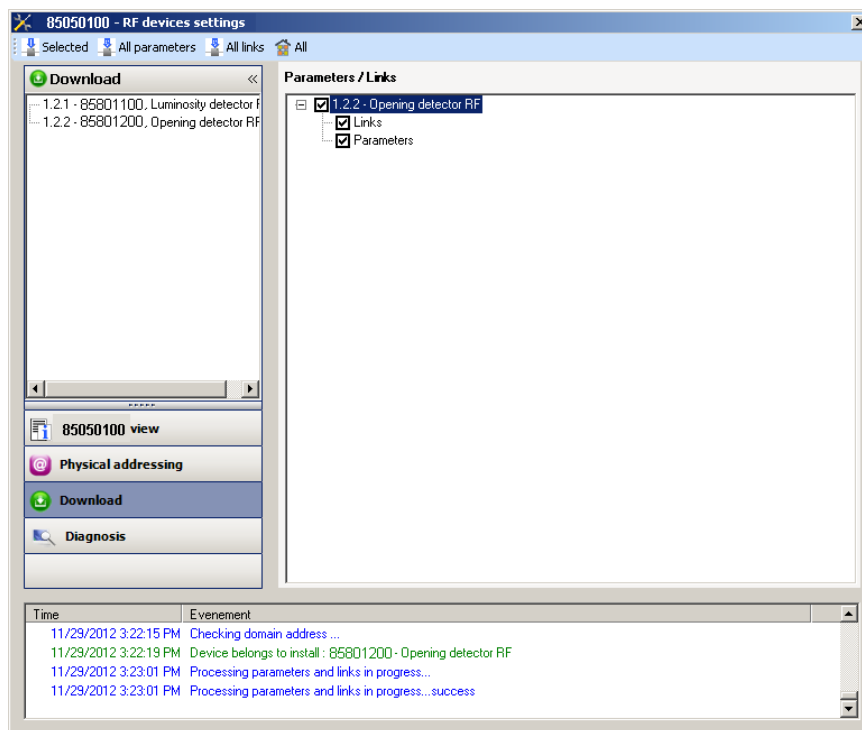
Let op: Na een onderbreking van de handelingen van meer dan 10 mn, moet u opnieuw op de toets **cfg** van de te programmeren zendproducten drukken.



■ Download van het programma en de parameters

Deze handeling wordt uitgevoerd in het **Download** scherm van de plug in.

- Klik op **Download** en volg de aanwijzingen op het scherm op.



Om de functie en de KNX RF communicatie te testen, moet u naar de normale exploitatiemodus terugkeren en 15 s wachten alvorens op de bedieningstoets van een zender te drukken.

Let op: De plug-in van de mediakoppelaar moet uitgeschakeld zijn tijdens de functionele tests.

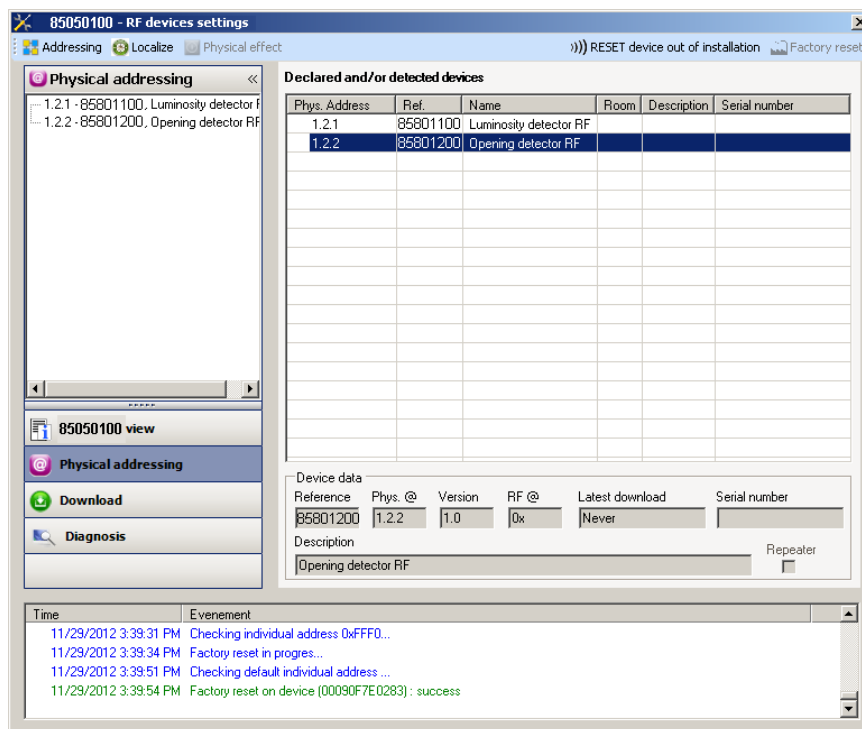
N.B.: Voor meer informatie raadpleegt u de beschrijving van de softwaretoepassing van de mediakoppelaar.

3. Terugkeer Fabrieksinstelling

Deze functie maakt het mogelijk het product in de beginconfiguratie (terugkeer fabrieksinstelling) terug te zetten. Na een reset kan het product opnieuw gebruikt worden, in een nieuwe installatie. De terugkeer fabrieksinstelling kan ofwel direct op het product, ofwel via de Plug in van de mediakoppelaar uitgevoerd worden. Deze laatste oplossing wordt aangeraden als het product deel uitmaakt van een met de ETS geconfigureerde installatie, het product wordt zo uit het project verwijderd.

3.1 Terugkeer fabrieksinstellingen door ETS via de mediakoppelaar

- Voor een product dat onderdeel uitmaakt van de installatie (gekend door de mediakoppelaar): Selecteer in het menu **Physical addressing**, **Factory reset** en volg de aanwijzingen op het scherm op,
- Voor een product dat niet deel uitmaakt van de installatie (niet gekend door de mediakoppelaar): Selecteer in het menu **Physical addressing**, **RESET device out of installation**, vervolgens **Unidirectional device with Addr. button**.




3.2 Terugkeer fabrieksinstelling op het product

Het is altijd mogelijk direct een terugkeer fabrieksinstelling op het product uit te voeren.

Terugkeer fabrieksinstelling op het product:

Druk lang (> dan 10 seconden) op de toets **cfg**, laat de toets los zodra de led **cfg** knippert, wacht tot de led **cfg**, die de voltooiing van de terugkeer fabrieksinstelling aangeeft, uitgaat.

Opmerking:

Om een reeds binnen een andere installatie met de TX100 of quicklink  geprogrammeerd product opnieuw met ETS te gebruiken, moet u een terugkeer fabrieksinstelling uitvoeren..

4. Eigenschappen

Product	85801200
Maximaal aantal groepsadressen	60
Maximaal aantal verbindingen	85

Berker GmbH & Co. KG

Klagebach 38

58579 Schalksmühle/Germany

Telefon + 49 (0) 2355/905-0

Telefax + 49 (0) 2355/905-111

www.berker.de