








- Fabricantes
- Berker
- Productos vía radio
 - Actuador
 - Sensores

Programas de aplicación

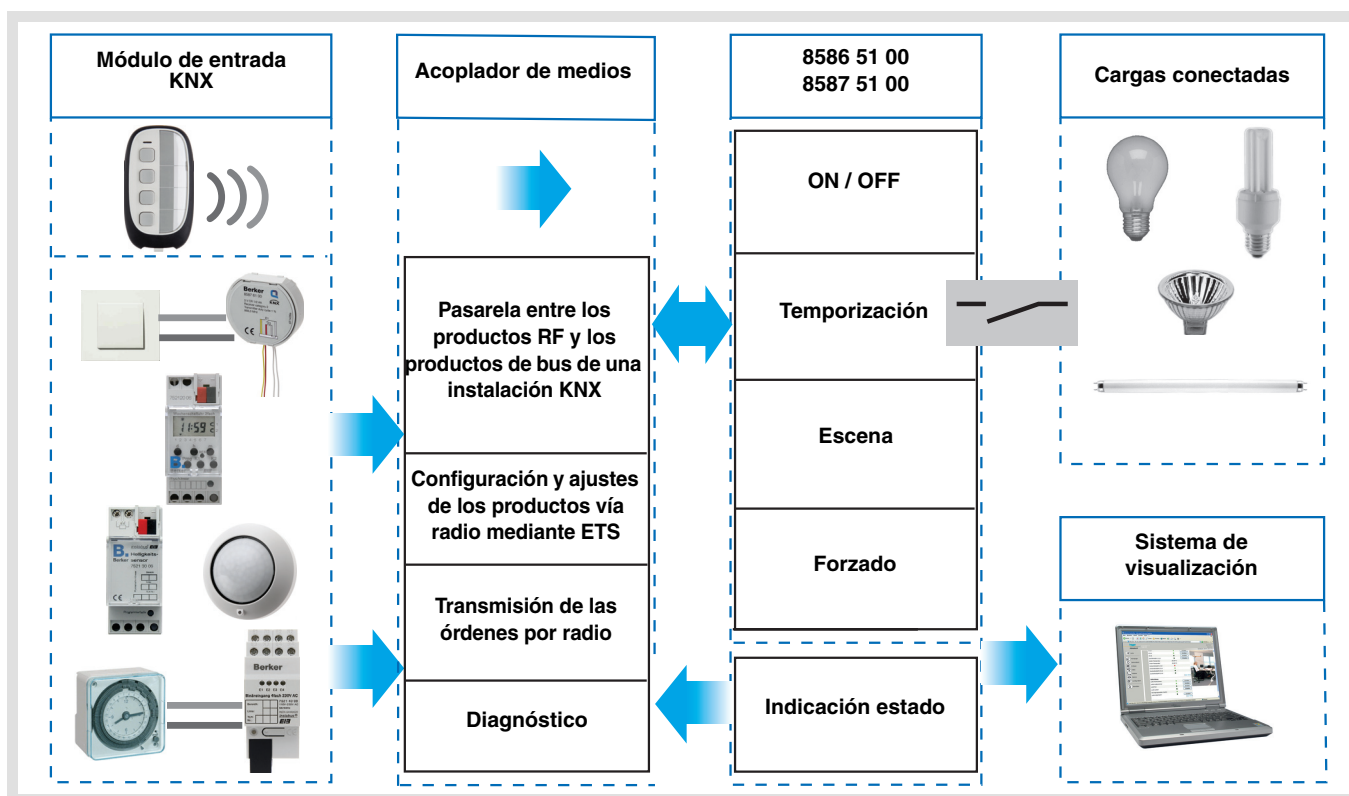
Productos de entrada / salida ON / OFF vía radio quicklink 
 Características eléctricas / mecánicas : véanse los manuales de los productos

	Referencia del producto	Descripción	Ref. programa de aplicación	Producto vía bus  Productos vía radio 
	8586 51 00	1 salida de iluminación + 1 entrada - IP55	S85865100	
	8587 51 00	1 salida 10A + 1 entrada	S85875100	

Entrada



Salida ON / OFF





Índice

1. Presentación	4
1.1 Generalidades	4
1.2 Descripción de las funciones	4
2. Configuración y ajustes	6
2.1 Entrada	6
2.2 Salidas	10
2.3 Configuración con acoplador de medios (ETS versión > 3.0f)	12
3. Reset fábrica	14
3.1 Reset fábrica por ETS a través del acoplador de medios	14
3.2 Reset fábrica desde el producto	14
4. Características principales	15

1. Presentación

1.1 Generalidades

Todos los emisores / receptores de radio a los que hace referencia este documento son productos vía radio Quicklink . Pueden reconocerse por el pulsador de configuración **cfg** presente en todos. Quicklink  designa el modo de configuración sin herramientas.

Estos productos también pueden configurarse en E modo por el configurador USB o en S modo por ETS a través del acoplador de medios.

En ese caso la versión del 8505 01 00 debe responder a las siguientes características :

- Firmware : $\geq 1.2.5$
- Plug-in : $\geq 1.0.11$

Este documento describe el principio de configuración con el programa ETS a través del acoplador de medios y las funciones disponibles en este modo.

En el seno de una misma instalación, sólo deberá usarse un único modo de configuración.

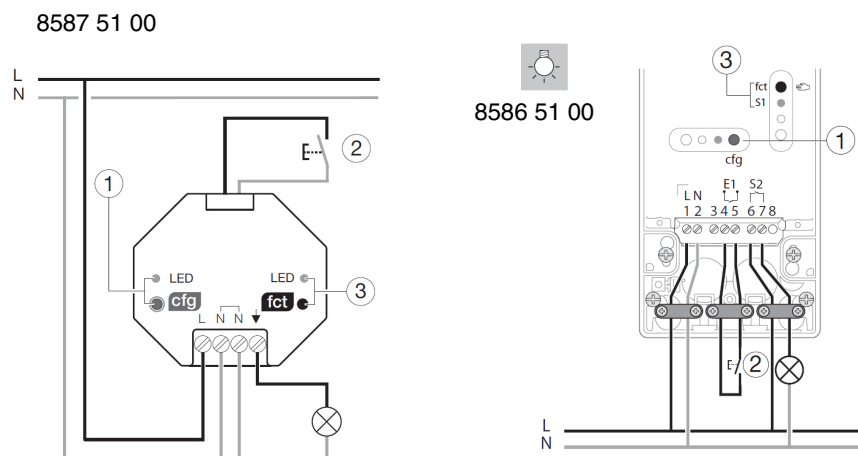
Para reutilizar un producto ya programado en otra instalación, con independencia del modo de configuración, hay que realizar un reset fábrica del producto.




1.2 Descripción de las funciones

Los programas de aplicación 1 permiten configurar :

- 1 entrada con pulsador o interruptor,
- 1 salida todo o nada.

Descripción



- 1  Botón y Led de Configuración cfg
 2  1 entrada para pulsador o interruptor
 3  Botón y Led de Función fct

1.2.1 Entrada

■ Emisión de los comandos

Las entradas permiten emitir órdenes de iluminación, de persianas correderas y enrollables, consignas de calefacción, escenas. Emisión de los comandos :

- Control de la iluminación
 - Telerruptor, ON, OFF, ON / OFF, Temporización, Forzado
 - Variación 1 botón
- Control de persiana enrollable / de láminas
 - Subir, Bajar, Stop, Inclínación de las láminas, Forzado, Alarma 1 (Viento), Alarma 2 (Lluvia)
 - Control con 1 botón
- Selección de consigna (Calefacción)
 - Confort / Reducido, Confort, Reducido, No hielo / Auto, No hielo, Auto, Económico, Confort / Económico, Forzado

■ Escena

La función Escena permite emitir órdenes de grupo emitidas hacia diferentes tipos de salidas para crear ambientes o escenarios (escenario salir, ambiente lectura, etc.).

■ Forzado

La función Forzado permite forzar salidas. La acción del control forzado depende del tipo de salida : Iluminación, Persianas, lamas, Calefacción.

■ Alarmas

Las funciones Alarma 1 y Alarma 2 permiten emitir alarmas a través del bus procedentes de automatismos (anemómetro, detector de lluvia, interruptor crepuscular, etc.). La alarma 1 tiene una prioridad mayor que la alarma 2.

1.2.2 Salida ON / OFF

Los programas de aplicación permiten configurar individualmente las salidas.

Las principales funciones son las siguientes :

■ ON / OFF

La función ON / OFF permite encender o apagar un circuito de iluminación. La orden de control puede realizarse a través del Pulsador o del automatismo.

■ Indicación estado

La función Indicación de estado muestra el estado del contacto de salida. Permite realizar una función de Telerruptor reenviando la Indicación de estado a cada uno de los pulsadores del grupo.

■ Temporización

La función Temporización permite encender o apagar un circuito de iluminación durante un tiempo ajustable. La salida puede temporizarse en ON u OFF, según el modo de funcionamiento temporiz. seleccionado. La función temporización puede interrumpirse mediante una pulsación larga antes de que finalice el tiempo establecido.

■ Forzado

La función Forzado permite forzar una salida en un estado definido, ON u OFF. Este control tiene la prioridad más alta. Si el forzado está activo, ningún otro control se tiene en cuenta. Sólo una orden de fin de forzado autoriza de nuevo el resto de órdenes.

Aplicación : la iluminación se mantiene encendida por razones de seguridad.

■ Escena

La función Escena permite agrupar un conjunto de salidas. Estas salidas pueden ponerse en un estado predefinido que se puede configurar. Una escena se activa con la pulsación de un pulsador. Cada salida puede integrarse en 8 escenas diferentes.

2. Configuración y ajustes

2.1 Entrada

2.1.1 Lista de los objetos

Objeto	Función						
	ON / OFF	Telerruptor	Temporización	Variación 1 botón	Persianas lamas 1 puls.	Calefacción	Escena
ON / OFF	X	X		X			
Indicación estado		X		X	X		
Temporización			X				
Variación				X			
Stop / Inclinación					X		
Subir / Bajar					X		
Selección de consigna						X	
Escena							X
Forzado	X					X	
Alarma 1 / 2					X		

2.1.2 Ajuste de los parámetros

■ Ajuste de los parámetros : Tipo de canal

El aparato permite controlar los circuitos de iluminación, persianas enrollables, persianas de láminas, calefacción y escenas.

→ Parámetros

Parámetro	Descripción	Valor
Tipo de canal	Este parámetro permite seleccionar la función del canal.	No usado Telerruptor ON / OFF Variación 1 botón Persianas lamas Alarma 1 Alarma 2 Calefacción Escena Temporización Forzado Valor por defecto : No usado

■ Tipo de canal : Telerruptor

Esta función permite controlar los circuitos de iluminación u otros circuitos de carga. Con cada pulsación del botón-pulsador conectado se produce un cambio de estado del objeto (ON / OFF).

Descripción : Al activar el botón-pulsador conectado, en función del objeto **indicación de estado** se emite una orden **ON u OFF** a través del objeto **ON / OFF** al bus.

■ Tipo de canal : ON / OFF

Esta función permite controlar los circuitos de iluminación u otros circuitos de carga. La orden ON u OFF se emite a través del objeto **ON / OFF** al bus. Se puede ajustar en los parámetros el tipo de orden que se emite (ON u OFF).

- ON : Emisión de la orden ON con el cierre del contacto de entrada (o al presionar el pulsador de entrada),
- OFF : Emisión de la orden OFF con el cierre del contacto de entrada (o al presionar el pulsador de entrada),
- ON / OFF : Emisión de la orden ON con el cierre del contacto de entrada (o al presionar el pulsador de entrada) y emisión de la orden OFF con la apertura del contacto de entrada (o al soltar el pulsador de entrada),
- OFF / ON : Emisión de la orden OFF con el cierre del contacto de entrada (o al presionar el pulsador de entrada) y emisión de la orden ON con la apertura del contacto de entrada (o al soltar el pulsador de entrada).

■ Tipo de canal : Variación 1 botón

Esta función permite ejecutar la orden ON / OFF o Aumentar / Disminuir con un único botón-pulsador.

■ Tipo de canal : Persianas lamas

Esta función permite controlar las persianas enrollables y de láminas (movimiento de la persiana y ajuste de las láminas en el caso de las persianas de láminas).

Tipo de función : 1 pulsadore

Esta función permite controlar las persianas enrollables / de láminas con un botón-pulsador (Entrada).

Cambio de función después de cada pulsación (Bajar, STOP, Subir, STOP). En este caso no pueden ajustarse las láminas.

Tipo de función : Contacto de automatismo

La función permite controlar las persianas enrollables o de láminas (sin ajuste de las láminas) con contactos de conmutación (Interruptor, etc.).

La función automática envía el objeto **Subir / Bajar**.

Se puede ajustar en los parámetros el tipo de orden que se emite (subir o bajar).

- Subir : Emisión de la orden **Subir** con el cierre del contacto de entrada,
- Bajar : Emisión de la orden **Bajar** con el cierre del contacto de entrada,
- Subir / Bajar : Emisión de la orden **Subir** con el cierre del contacto de entrada y emisión de la orden **Bajar** con la apertura del contacto de entrada,
- Bajar / Subir : Emisión de la orden **Bajar** con el cierre del contacto de entrada y emisión de la orden **Subir** con la apertura del contacto de entrada.

■ Tipo de canal : Alarma 1 o Alarma 2

Estas funciones (por lo general, contactos de conmutación) envían cíclicamente los telegramas (independientemente del estado de la entrada) al bus (detector de viento, sensor de lluvia, Interruptor crepuscular, etc.).

Los objetos **alarma prioridad 1** o **alarma prioridad 2** deben conectarse con los objetos **alarma prioridad 1** y **alarma prioridad 2** de las salidas persianas enrollables / de láminas.

La función de alarma tiene máxima prioridad. La alarma 1 tiene una prioridad mayor que la alarma 2.

■ Tipo de canal : Elección modo de calefacción

Esta función permite seleccionar el modo de funcionamiento de la calefacción. Los modos de funcionamiento se emiten a través del objeto **Selección de consigna**. Se puede ajustar en los parámetros la selección de consigna que se emite.

- Confort / Reducido : Emisión de la orden **Confort** con el cierre del contacto de entrada y emisión de la orden **Reducido** con la apertura del contacto de entrada,
- Confort : Emisión de la orden **Confort** con el cierre del contacto de entrada (o al presionar el pulsador de entrada)
- Reducido : Emisión de la orden **Reducido** con el cierre del contacto de entrada (o al presionar el pulsador de entrada),
- No hielo / Auto : Emisión de la orden **No hielo** con el cierre del contacto de entrada y emisión de la orden **Auto** con la apertura del contacto de entrada,
- No hielo : Emisión de la orden **No hielo** con el cierre del contacto de entrada (o al presionar el pulsador de entrada),
- Auto : Emisión de la orden **Auto** con el cierre del contacto de entrada (o al presionar el pulsador de entrada),
- Económico : Emisión de la orden **Económico** con el cierre del contacto de entrada (o al presionar el pulsador de entrada),
- Confort / Económico : Emisión de la orden **Confort** con el cierre del contacto de entrada y emisión de la orden **Económico** con la apertura del contacto de entrada.

■ Tipo de canal : Escena

Esta función permite emitir órdenes de grupo emitidas hacia diferentes tipos de salidas para crear ambientes o escenarios (modo de pánico, televisión, etc.).

El número de escena y la llamada o memorización de una escena se emite al bus a través del objeto **Escena**.

■ Tipo de canal : Temporización

Esta función actúa de forma similar a una función de luces de escalera. La duración se ajusta en el aparato de salida.

Peculiaridades :

- pulsación corta (flanco subida) : comienzo del funcionamiento con temporizador,
- pulsación larga (flanco bajada) : Fin de la temporización.

Con una nueva pulsación corta, se reinicia la temporización en la salida. La duración de la temporización aumenta mediante pulsaciones sucesivas del botón de control de la temporización. La duración efectiva se multiplicará entonces por el número de pulsaciones realizadas durante los 10 s después de la primera pulsación.

■ Tipo de canal : Forzado

Esta función permite el forzado de las salidas.

Si el forzado está activo, ningún otro control se tiene en cuenta. Sólo se tendrán en cuenta los comandos de fin de forzado o de alarmas.

Se puede ajustar en los parámetros el tipo de orden que se emite :

- Forzado ON - Subir - Confort : Emisión de la orden **Forzado ON - Subir - Confort** con el cierre del contacto de entrada y emisión de la anulación de este forzado con la apertura del contacto de entrada,
- Forzado OFF - Bajar - No hielo : Emisión de la orden **Forzado OFF - Bajar - No hielo** con el cierre del contacto de entrada y emisión de la anulación de este forzado con la apertura del contacto de entrada.

2.2 Salidas

2.2.1 Lista de los objetos

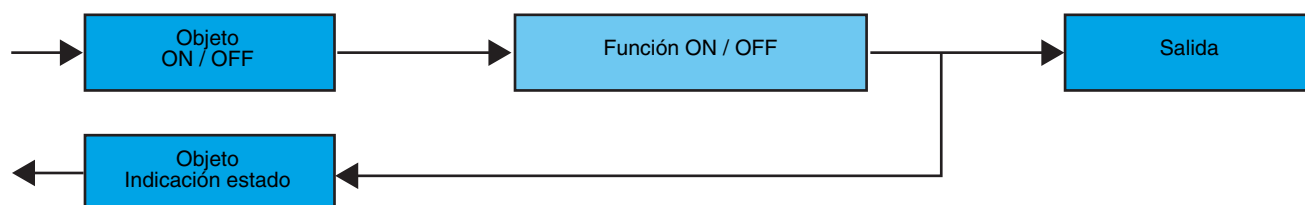
12	Salida 1	ON / OFF	1 bit	C	R	W	-	-	Bas
13	Salida 1	Temporización	1 bit	C	R	W	-	-	Bas
14	Salida 1	Forzado	2 bit	C	R	W	-	-	Bas
15	Salida 1	Escena	1 Byte	C	R	W	-	-	Bas
16	Salida 1	Indicación estado	1 bit	C	R	-	T	U	Bas

Ajuste de los parámetros

2.2.2 Función ON / OFF, Indicación estado

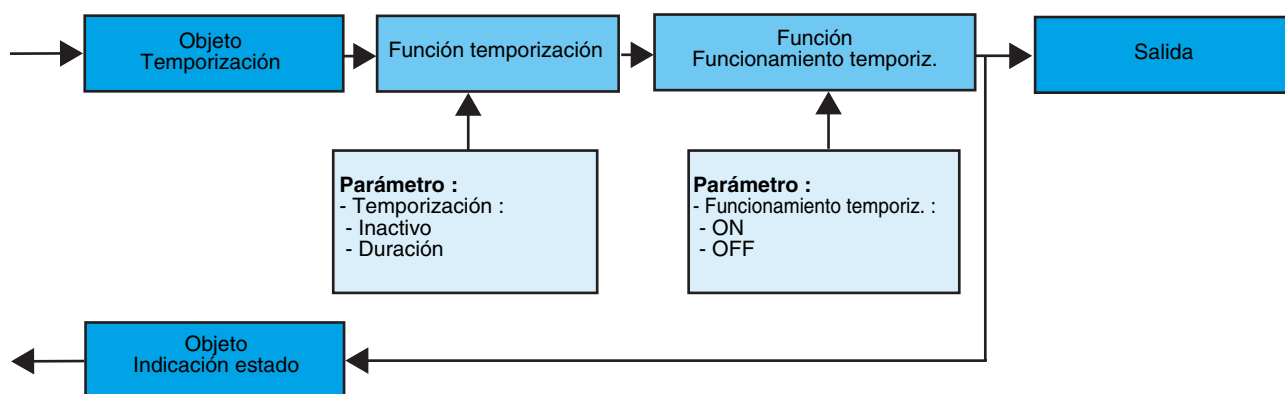
La función ON / OFF permite conmutar la salida en ON o en OFF. El estado de la salida depende de la activación del resto de funciones y de parámetros asociados : Forzado, temporización o escena.

El estado de la salida es indicado por el objeto **Indicación de estado** en el bus.



2.2.3 Función temporización

La función Temporización permite encender o apagar un circuito de iluminación durante un tiempo ajustable. Esta función se activa con el objeto **Temporización**.



→ Parámetros

Parámetro	Descripción	Valor
Temporización	Este parámetro permite ajustar la duración de la temporización.	Inactivo, [1 s 24 h] Valor por defecto : 3 min
Funcionamiento temporiz.	Este parámetro define si la temporización activa un estado ON u OFF.	ON, OFF Valor por defecto : ON

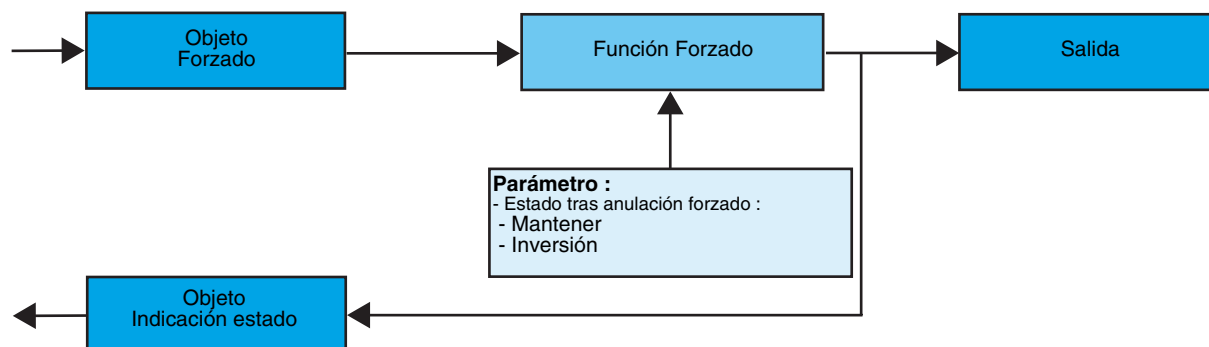
Intervalo de ajuste [1 s - 24 h]

1 s, 2 s, 3 s, 5 s, 10 s, 15 s, 20 s, 30 s, 45 s, 1 min, 1 min 15 s, 1 min 30 s, 2 min, 2 min 30 s, 3 min, 5 min, 15 min, 20 min, 30 min, 1 h, 2 h, 3 h, 5 h, 12 h, 24 h.

■ Función Forzado

La función de Forzado permite forzar y mantener las salidas en un estado definido ON u OFF impuesto por la entrada. Esta función se activa con el objeto **Forzado**.

El Forzado es la función de más alta prioridad. Sólo una orden de anulación del forzado pone fin al forzado y permite que se tengan en cuenta de nuevo el resto de órdenes.



→ Descripción del objeto **Forzado**

Valor	Comportamiento de la salida
00	Fin de forzado
01	Fin de forzado
10	Forzado ON
11	Forzado OFF

→ Parámetros

Parámetro	Descripción	Valor
Estado tras anulación forzado	Este parámetro define el estado de la salida aplicado a la finalización del forzado.	Mantener, Inversión - Mantener : La salida se mantiene en el estado que existía antes del forzado, - Inversión : Inversión del estado de la salida con respecto al que existía durante el forzado (ON hacia OFF y OFF hacia ON). Valor por defecto : Mantener

2.3 Configuración con acoplador de medios (ETS versión $\geq 3.0f$)

■ Principio de configuración

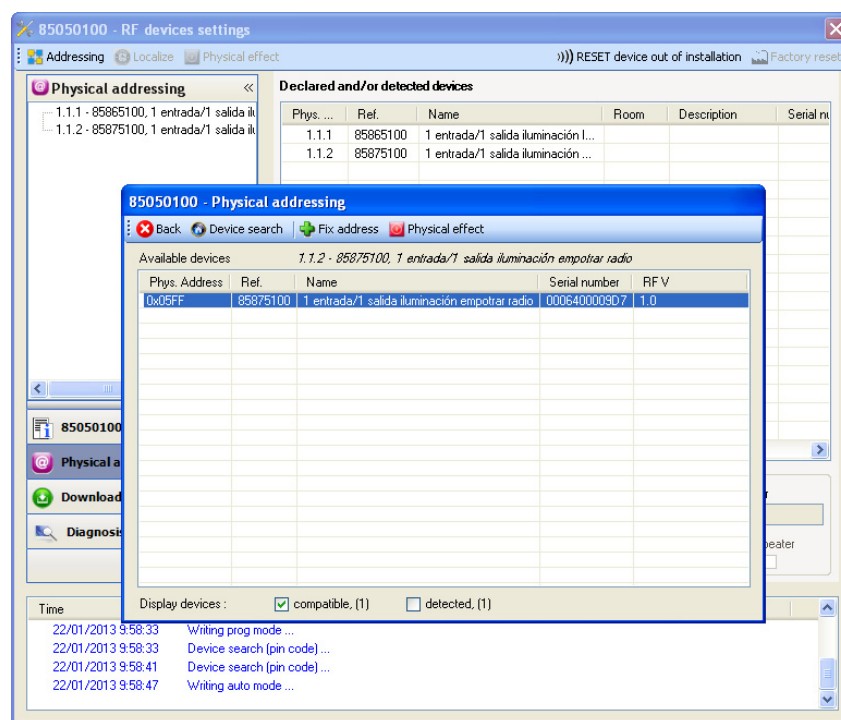
El acoplador de medios 8505 01 00 permite la configuración mediante ETS de los productos vía radio de una instalación KNX vía radio o de una instalación KNX mixta que incluye productos vía radio y productos vía bus. Los emisores / receptores de radio funcionan siempre en modo bidireccional.

Procedimiento :

- Crear una línea reservada para los productos vía radio en su proyecto ETS. Insertar en primer lugar el acoplador de medios en esta línea y después insertar el resto de productos vía radio en esta línea,
- Realizar la programación, el ajuste de los parámetros y el direccionamiento del grupo de todos los productos vía radio con excepción del acoplador de medios,
- Descargar la dirección física del acoplador de medios, que debe ser del tipo 1.1.0. (siempre debe terminar en cero),
- Instalar el plug-in del acoplador de medios : Pulse con el botón derecho sobre el producto en el árbol ETS, después seleccione **editar los parámetros**. Para la instalación del plug-in, es necesario disponer de los derechos de Administrador de Windows.

■ Direccionamiento físico :

- Esta operación se realiza en la pantalla del direccionamiento físico del Plug in,
- Pulse el campo de **direccionamiento físico** en la línea de menú en la parte superior de la ventana,
- Pulse en **Búsqueda de productos**, aparece la lista de los productos compatibles y con alcance de radio. Si el producto no se encuentra durante la búsqueda realice entonces un **RESET device out of installation**. El reseteo también puede realizarse manualmente en el producto mediante una pulsación >10 s de la tecla cfg,
- Se realiza el direccionamiento físico del producto. El producto ya forma parte de la instalación.



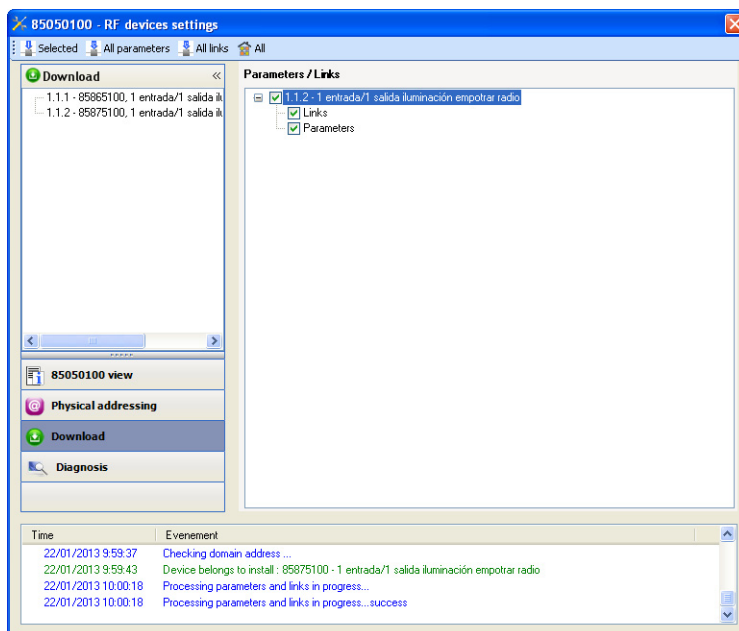
El botón **Physical effect** permite identificar y localizar el producto seleccionado.

■ Descarga del programa y de los parámetros

Esta operación se realiza en la pantalla **Descarga** del Plug in :

- Pulse en **Descarga** y siga las instrucciones de la pantalla.

Para comprobar las funciones y la comunicación vía radio KNX, vuelva al modo de explotación normal y espere 15 s antes de pulsar una tecla de control de un emisor.

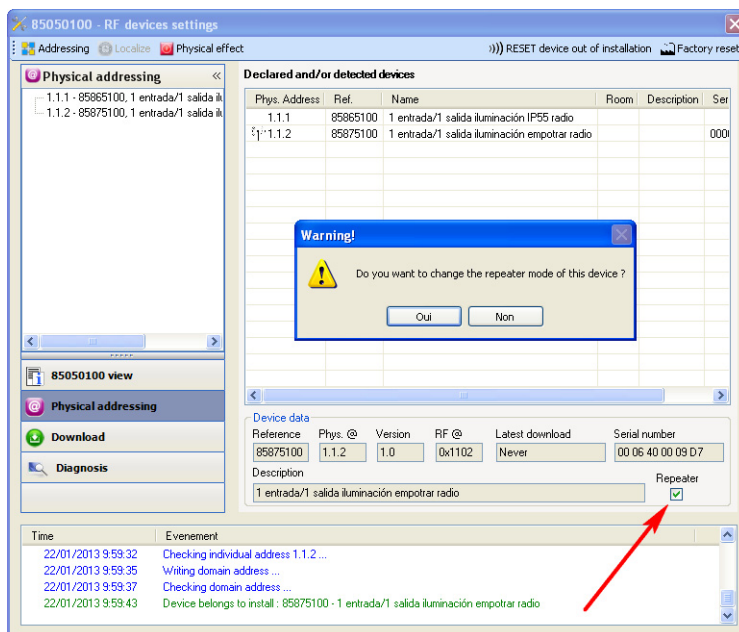


Atención : El plug-in del acoplador de medios debe estar desactivado durante las pruebas funcionales.

N.B. : Para más información consulte la descripción del programa de aplicación de 8505 01 00.

■ Función Repetidor

Aumenta el alcance vía radio del sistema gracias a la reemisión de los mensajes recibidos por el producto.



Para activar la función Repeater, marque la casilla repetidor en la pantalla de direccionamiento físico del producto correspondiente.

3. Reset fábrica

Esta función permite poner el producto en su configuración inicial (reset fábrica). Después de un reset fábrica el producto puede volver a utilizarse en una nueva instalación. La función Reset fábrica puede realizarse bien directamente en el producto, o bien mediante el plug-in del acoplador de medios. Se recomienda esta última solución si el producto forma parte de la instalación configurada por ETS, de esta forma el producto es eliminado del proyecto.

3.1 Reset fábrica por ETS a través del acoplador de medios

- Para un producto que forma parte de la instalación (conocido por el acoplador de medios) : En el menú **Direccionamiento físico**, seleccione **Reset fábrica** y después siga las instrucciones que aparecen en pantalla,
- Para un producto que no forma parte de la instalación (desconocido por el acoplador de medios) : En el menú **Physical addressing**, seleccione **RESET device out of installation**, y después seleccione **Bi-directional product**.

3.2 Reset fábrica desde el producto

Siempre se puede realizar un reset fábrica directamente desde el producto.

Reset fábrica desde el producto :

- Realice una pulsación larga (> a 10 segundos) en el pulsador **cfg**, suelte el botón en cuanto el LED **cfg** parpadee,
- Espere a que se apague el LED **cfg** que indica el final del reset fábrica.

Nota :

Para reutilizar un producto ya programado en otra instalación, con independencia del modo de configuración, hay que realizar un reset fábrica del producto.

4. Características principales

Producto	8586 51 00 / 8587 51 00
Número máx. de direcciones del grupo	87
Número máx. de asociaciones	95

Berker GmbH & Co. KG

Klagebach 38

58579 Schalksmühle/Germany

Telefon + 49 (0) 2355/905-0

Telefax + 49 (0) 2355/905-111

www.berker.de